



AMERICA'S FLYWAYS

Columbia River Flyway

Das Wetter ist ideal und wir starten unseren kleinen Rundflug in Oregon, **TOR3 Honald Ranch**. Blicken wir nach dem Start nach links, sehen wir schon unser Haupt-Sightseeing-Ziel für diesen Flug.

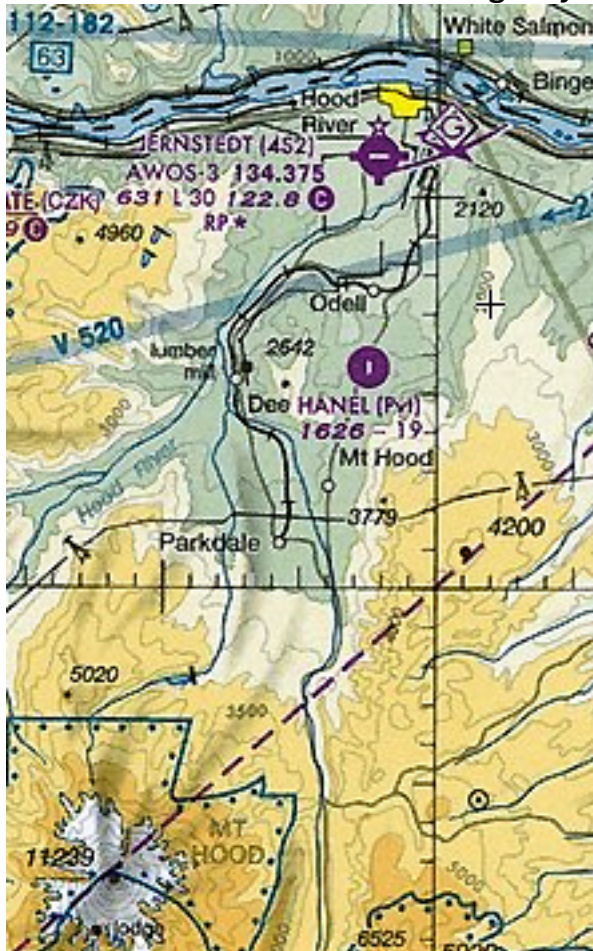
Aus der Ferne grüßt der Mount Hood.

Rechte Hand liegt das Städtchen *The Dalles* und auf ca. 2 Uhr können wir den in Washington State gelegene *Columbia Gorge Regional Airport* mit *Dalles Port* ausmachen.

Über dem *Columbia River* drehen wir nach links ab und folgen dem Fluss. Ob wir nun in Washington State oder in Oregon weiterfliegen bleibt uns überlassen, die Grenze verläuft meist in der Mitte des Flusses.

Nach kurzer Zeit können wir rechts die Mündung des kleinen *Klickitat River* auf Höhe *Lyle* ausmachen. Das Flüsschen ist lediglich 121 Kilometer lang und damit für amerikanische Verhältnisse eher als „Bach“ einzustufen. ;-)

Weiter geht es über dem *Columbia River*, zur Linken den *Historic Columbia River Highway* und zur Rechten den *Lewis and Clark Highway*.



Nach ein paar Flugminuten erreichen wir das Städtchen Hood River, dort drehen wir wieder links ab und folgen ein paar Meilen dem Hood River. Auf Höhe des *Ken Jernstedt Airfields* (4S2) fliegen wir geradeaus weiter.

Der Hood River biegt hier nach rechts weg. Wer jetzt schon eine Kaffeepause einlegen oder tanken möchte, hier gibt es 100LL (blue).

Ich vergaß zu erwähnen, wir befinden nun oberhalb des Hwy No. 35, des *Mt. Hood Scenic Highway*.

Folgen wir unserem Flugplan weiter, so überfliegen wir nach ein paar Flugminuten *Hanel Field*, welches viele Simmer sicherlich noch aus dem FS9 kennen.

Nun haben wir den Mount Hood ständig auf unserer 1 Uhr Position und steigen weiter, dem Gelände folgend... den Hwy 35 haben wir ebenfalls immer im Blick.

Wenn wir nun, bevor wir nach rechts abdrehen (den Mt Hood haben gradeso passiert), eine Höhe von gut 6000 Fuß haben, passt das wunderbar. Denn nun fliegen wir genau die *Timberline Lodge* an, welche von M. Allen Richards nun auch für

den FSX umgesetzt wurde. Ihr findet diese Miniszenerie unter **FSX_Timberline_Lodge.zip** im Netz.



Eine Außenlandung ist mit der kleinen Mücke, in der wir unterwegs sind, übrigens gut machbar.

Nun geht es weiter und wir drehen etwas weiter nach links ab, als unser Flugplan dies vorsieht, denn nun fliegen wir geradewegs auf das Skigebiet zu, dass ich schon in den Previewbildern von PNW so bewundert habe,

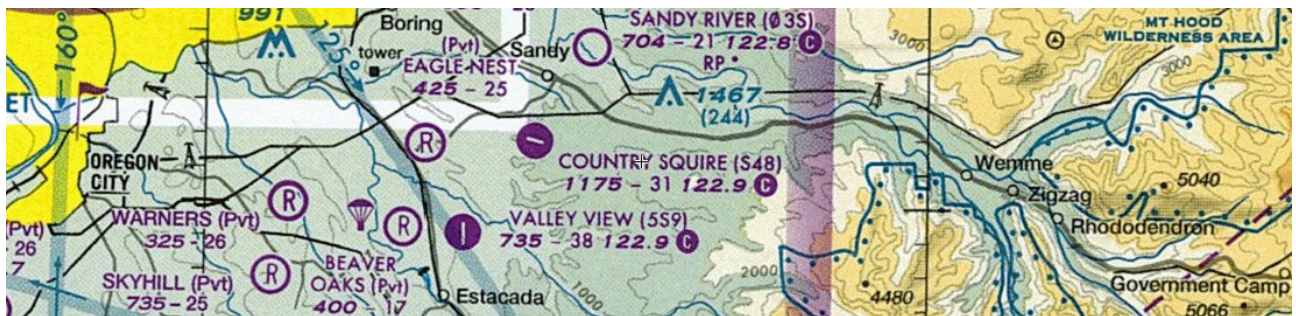
Wir sprechen vom *Mount Hood Skibowl*. Vielleicht solltet ihr an der *Timberline Lodge* warten bis es dunkel geworden ist und euch dann das tolle Flutlicht auf der Piste anschauen.

Wie auch immer...

Weiter geht es und wir folgen dem Hwy 26, dem *Mt Hood Highway*. Nach ein paar Meilen sehen wir auf der linken Seite einen riesigen Golfplatz, den Mt Hood Golf Course in Welches. Dieser Platz wurde wirklich schön in PNW umgesetzt!

Ab jetzt wird es (leider) wieder etwas flacher, wir nähern uns *Portland*.

Seit einiger Zeit folgen wir schon dem Sandy River und wenigsten mich dürstet(e) es nach einem Pott Kaffee. Auf der Karte mache ich den *Country Squire Airpark (S48)* aus und weil er auch noch, wie ein Blick aus dem Fenster verrät, schön gelegen ist, beschließe ich dort zu landen.



Gestartet begeben wir uns wieder auf unsere Route und fliegen den Portland-Troutdale Airport (KTTD) an, den wir aber quasi „links liegen“ lassen um wieder dem Columbia River in Richtung *Hood River* zu folgen. So langsam schließt sich der Kreis.

Der *Historic Columbia River Highway* finden wir nun natürlich auf unserer rechten Seite und den *Lewis and Clark Highway links*.

Genießen wir also noch die letzten Flugmeilen und versuchen linkerhand die *Latourell Falls* oder die *Horsetail Falls* und rechterhand die *Multnomah Falls* oder die *Wahkeena Falls* auszumachen wenn... ja wenn diese von ORBX umgesetzt wurden. ;-)

Bei *The Dalles* (wir erinnern uns) drehen wir rechts weg und landen dieses mal nicht in an der *Honald Ranch*, sonder fliegen noch etwas weiter bis **Pointers (60R1)**.

Das soll es gewesen sein mit dem ersten FLYWAY aus der Reihe AMERICA'S FLYWAYS und ich hoffe, euch hat dieser Flug ebenso viel Spaß gemacht wie mir.

Ich brauchte für diese Sightseeingtour mit meiner A2A Piper gut und gerne 2 Stunden und vor lauter hier und dort schauen, verging die Zeit... wie im Fluge.

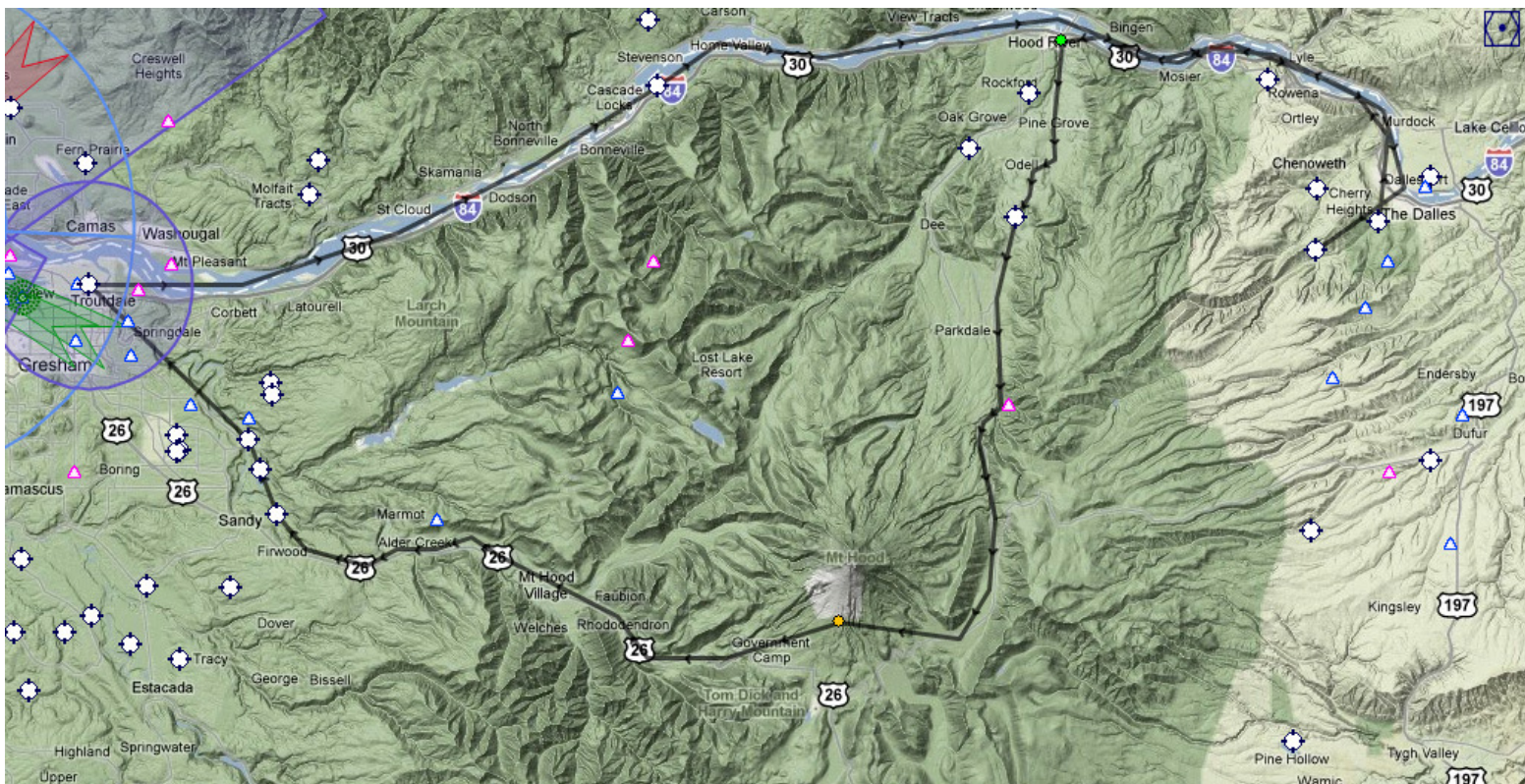
Ab hier findet ihr noch die eine oder auch andere Information zu diesem Flug.

Airfields/ -ports, die an oder neben der Route liegen, beginnend ab 70R3 Honald Ranch

- | | | | |
|-----|-------------|-------------------------------|----------|
| 1. | 60R2 | Chenoweth Airpark | L |
| 2. | KDLS | Columbia Gorge Regl | R |
| 3. | 020R | Rowena Dell | L |
| 4. | 4S2 | Ken Jernsteft Airfield | R |
| 5. | 70R6 | Green Acres Airpark | R |
| 6. | 00R9 | Hanel Field | |
| 7. | S48 | Country Squire | |
| 8. | 03S | Sandy River | |
| 9. | OG29 | McKinnen Airpark | |
| 10. | 40R6 | Auberge Des Fleurs | |
| 11. | KTTD | Portland-Troutdale | L |
| 12. | 4WA1 | Brown's Cape Horn | L |
| 13. | WA78 | Sky River Ranch | L |
| 14. | KCZK | Cascade Locks State | |
| 15. | 19WA | Key Way | |

... und noch einige andere mehr!

Hier seht ihr die Route des Columbia River Flyway



Eigentlich wollte ich euch den Flugplan zur Verfügung stellen, ich habe es mir anders überlegt, denn die Flugplanung gehört doch einfach dazu und macht darüber hinaus auch Spaß! ;-)

Wer nicht zurecht kommt, dem schicke ich die PLN-Datei natürlich gerne zu.

Enjoy!